

CARACTERISTIQUES TECHNIQUES

Caractéristiques Audio

Bande passante ($\pm 0,5$ dB)	10 Hz – 100 kHz
Rapport signal/bruit (pondéré A) (20 Hz – 20 kHz)	> 115 dB
THD (32Ω – 20 mW - 20 Hz – 20 kHz)	< 0,005%
Gain	12 dB
Impédance de casque	$\geq 16 \Omega$

Alimentation électrique

Type de cordon	C7
Plage de tension	85 – 265 Vac
Plage de fréquence	47 – 63 Hz
Consommation en veille (85-265 Vac)	< 200 mW

Dimensions

Appareil (L x P x H mm)	140 x 150 x 35
Emballage (L x P x H mm)	206 x 201 x 67

Poids

Appareil	300 g
Emballage	400 g

EN CAS DE PROBLEME

- Il n'y a pas de signal sur la sortie casque de MyZiC
Solution : Il n'y a pas de signal en entrée. Vérifiez vos connexions, vos câbles et votre casque.
Ajustez le contrôle de volume.

GARANTIE

Votre MyZiC est garanti 1 an à partir de la date d'achat. Si votre appareil nécessite une intervention, vous devrez le ramener au revendeur auprès duquel vous avez effectué votre achat, dans son emballage d'origine accompagné de la facture d'achat. La garantie couvre les vices de fabrication à l'exclusion de tout autre dommage tel que :

- Un accident, une négligence, une erreur de manipulation
- Une installation non conforme au présent manuel
- Une intervention effectuée par des personnes inhabilitées
- Les dégâts lors du transport (ces dégâts ne seront pris en compte par le transporteur qu'à condition d'avoir émis auprès de celui-ci les réserves légales d'usage lors de la livraison).

!!! IMPORTANT - CONSIGNES DE SECURITE !!!

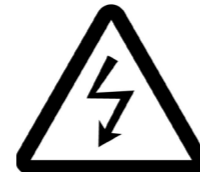
IMPORTANT

Veillez lire très attentivement les consignes de sécurité ci-dessous. Si vous aviez le moindre doute à ce sujet, n'hésitez pas à contacter votre revendeur.

SECURITE ELECTRIQUE DE L'APPAREIL

Cet appareil a été conçu et fabriqué pour assurer la sécurité électrique de ses utilisateurs. Une utilisation inappropriée peut engendrer un incendie ou un risque d'électrocution. Vous devez impérativement conserver ce manuel à des fins ultérieures.

Les logos présents ci-dessous, ont pour but de vous signaler la présence de tensions électriques létales à l'intérieur de l'appareil si celui-ci est raccordé au secteur. Ces tensions peuvent entraîner un risque d'électrocution.



ATTENTION

Risque de choc électrique
Ne pas ouvrir



ATTENTION

Pour éviter tout risque d'électrocution, cet appareil ne doit en aucun cas être ouvert ou démonté sauf par un personnel qualifié ayant reçu l'agrément technique de la société AUDIS. Le démontage de l'appareil par toute personne non habilitée entraîne la déchéance de la garantie contractuelle

AUDIS sarl, 13-15 rue du 8 Mai 1945, 94470 Boissy Saint Leger, FRANCE
Fax: +33(0)1 4382 6128 – www.micromega-hifi.com – VAT: FR07500331301

MYZiC

Manuel d'utilisation MICROMEGA

AMPLIFICATEUR DE CASQUE AUDIOPHILE

Cher client,
Nous vous remercions d'avoir choisi un produit Micromega. Cet appareil allie une très haute qualité de restitution sonore à une très grande facilité d'utilisation. La lecture de ce manuel d'instruction n'est pas inutile et vous permettra de tirer le meilleur parti de toutes les fonctions de votre appareil.

Vérification

Vérifiez avec attention l'état du carton d'emballage. Si vous avez le moindre doute à ce sujet, n'hésitez pas à contacter votre revendeur.

En ouvrant le carton vous trouverez :

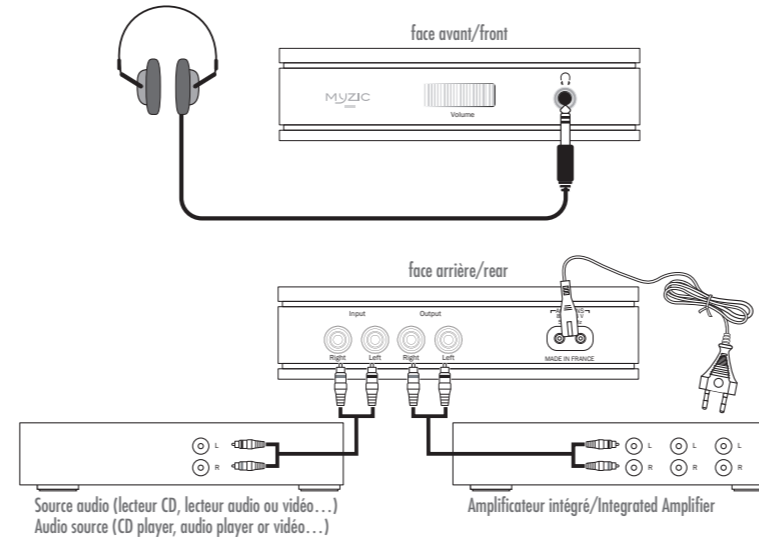
- Un câble secteur
- Un adaptateur Jack 3,5 mm femelle vers Jack 6,35mm mâle.

Tension secteur

Votre appareil est muni d'une alimentation universelle vous permettant de l'utiliser sur une plage de tension et de fréquence de 85-265 Vac / 50-60 Hz

Mise sous tension et raccordement

Les câbles d'entrées et de sortie de votre appareil ne sont pas fournis. Pour une meilleure écoute nous vous conseillons d'utiliser des câbles de bonne qualité. En suivant le diagramme de raccordement ci-dessous, raccordez votre source à l'entrée du MyZIC et connectez éventuellement les sorties droite et gauche de votre MyZIC aux entrées de votre amplificateur avec un câble stéréo analogique. Durant cette étape, il est préférable que votre amplificateur soit éteint. Vous pouvez alors brancher votre appareil à votre prise secteur. Dès cet instant, la led située sous le logo MyZIC s'allume en rouge indiquant que votre appareil est en veille. Insérez le Jack 6,35mm de votre casque dans le connecteur situé sur la partie droite de la face avant de votre MyZIC.



Fonctionnement :

Lorsqu'aucun casque n'est raccordé à votre MyZIC, celui reste en veille. La molette centrale permet de sortir de la position veille et de régler le volume. Bien que MyZIC soit protégé contre les surcharges, il est déconseillé d'utiliser un casque dont l'impédance est inférieure à 16 Ω .

Position Veille

Tourner la molette vers la gauche jusqu'à la butée.

Votre appareil est alors en veille et la led située sous le logo MyZIC passe en rouge. Ce mode garantit la consommation la plus basse possible dans le respect des normes ECO.

Nettoyage de votre appareil

1. Débranchez le câble secteur de MyZIC.
2. A l'aide d'un chiffon doux ou légèrement humide, enlever la poussière et les tâches du boîtier. Prenez garde de ne renverser aucun liquide à l'intérieur de l'appareil ou sur le panneau de commande de MyZIC. Attention, pour éviter des dommages, n'utilisez pas de solvant ou de produit de nettoyage à base de solvant (acétone, trichloréthylène...) ni de produits abrasifs. Nous vous conseillons de pulvériser le produit de nettoyage sur votre chiffon et non directement sur MyZIC puis de nettoyer votre appareil.
3. Rebranchez alors le câble secteur de votre appareil.

Conditions ambiantes

Température de fonctionnement: de 0° à 35° C (32° à 95° F)
Température de stockage: de -25° à 60° C (-13° à 140° F)
Humidité relative (fonctionnement): de 20 % à 80 %
Humidité (stockage): de 10 % à 90 % (sans condensation)

Évitez les endroits humides

- Tenez MyZIC à l'écart des sources de liquide, telles que les boissons, les lavabos, les baignoires, les cabines de douche, etc.
- Protégez MyZIC de la lumière directe du soleil, de la pluie ou de toute autre source d'humidité. Prenez garde à ne pas renverser de nourriture ou de liquide sur votre appareil. Si tel était le cas, débranchez votre appareil avant de le nettoyer. Si une trop grande quantité de liquide avait atteint votre appareil, nous vous conseillons de le renvoyer à votre distributeur et surtout de ne pas le mettre sous tension dans cet état.